



„Warsztaty Zielono mi”

realizowane w ramach instrumentu elastyczności
projektu

„Rewitalizacja Centrum Pucka”

Dofinansowanego ze środków Regionalnego Programu
Operacyjnego Województwa

Pomorskiego na lata 2014-2020

Prowadzący: Aleksander Labuda

Puck 28.09.2023r



Rewitalizacja



Kompleksowy, skoordynowany, wieloletni, prowadzony na określonym obszarze proces przemian **społecznych, przestrzennych, projektowych technicznych i gospodarczych**, inicjowany przez samorząd terytorialny (głównie lokalny) w celu **wyprowadzenia** tego obszaru ze stanu kryzysowego, poprzez nadanie mu nowej jakości funkcjonalnej i stworzenie warunków do jego rozwoju.



rok - Administrator polska.org.pl

Rynek Miasta Puck lata 40. ubiegłego wieku



Wygląd współczesny



Manufaktura w Łodzi

Niszcząca po załamaniu przemysłu włókienniczego Łódź jest zdecydowanym pionierem rewitalizacji w Polsce. W 2006 roku w dawnej fabryce Izraela Poznańskiego otwarto centrum handlowe Manufaktura - największy wówczas projekt rewitalizacyjny w Europie. Ogromny i niedostępny przez lata teren został przywrócony mieszkańcom, stając się otwartym dla wszystkich centrum miasta.





Będziemy dążyć do zaprogramowania rewitalizacji:

- **kompleksowej** - obejmującej zmiany w różnych sferach życia mieszkańców miasta
- **zintegrowanej** - poprzez współpracę i uporządkowanie działań różnych podmiotów
- **skoncentrowanej punktowe** – odnoszącej się do konkretnego zdegradowanego obszaru, a nie działań objętych większym terytorium



Park Kaszubski.

obszar punktowy jako element rewitalizacji





Podstawy projektowania architektury krajobrazu

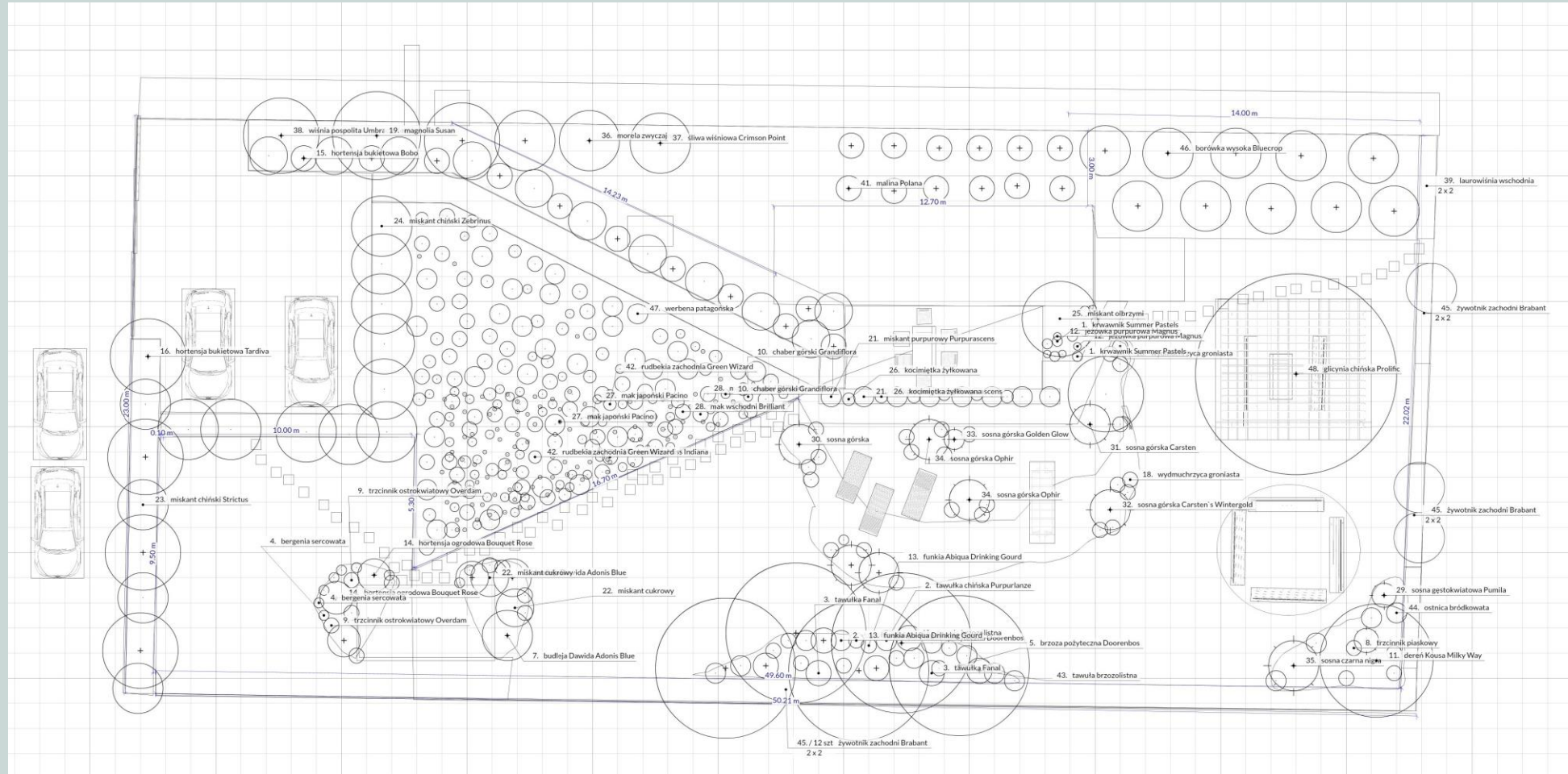


Architektura krajobrazu jest dziedziną nauki związaną z kształtowaniem przestrzeni życia człowieka za pomocą roślinności, elementów wodnych i architektonicznych z uwzględnieniem wielu czynników, które składają się na charakter otaczającego krajobrazu. Kształtowanie krajobrazu wymaga plastycznego doboru wszystkich użytych elementów.

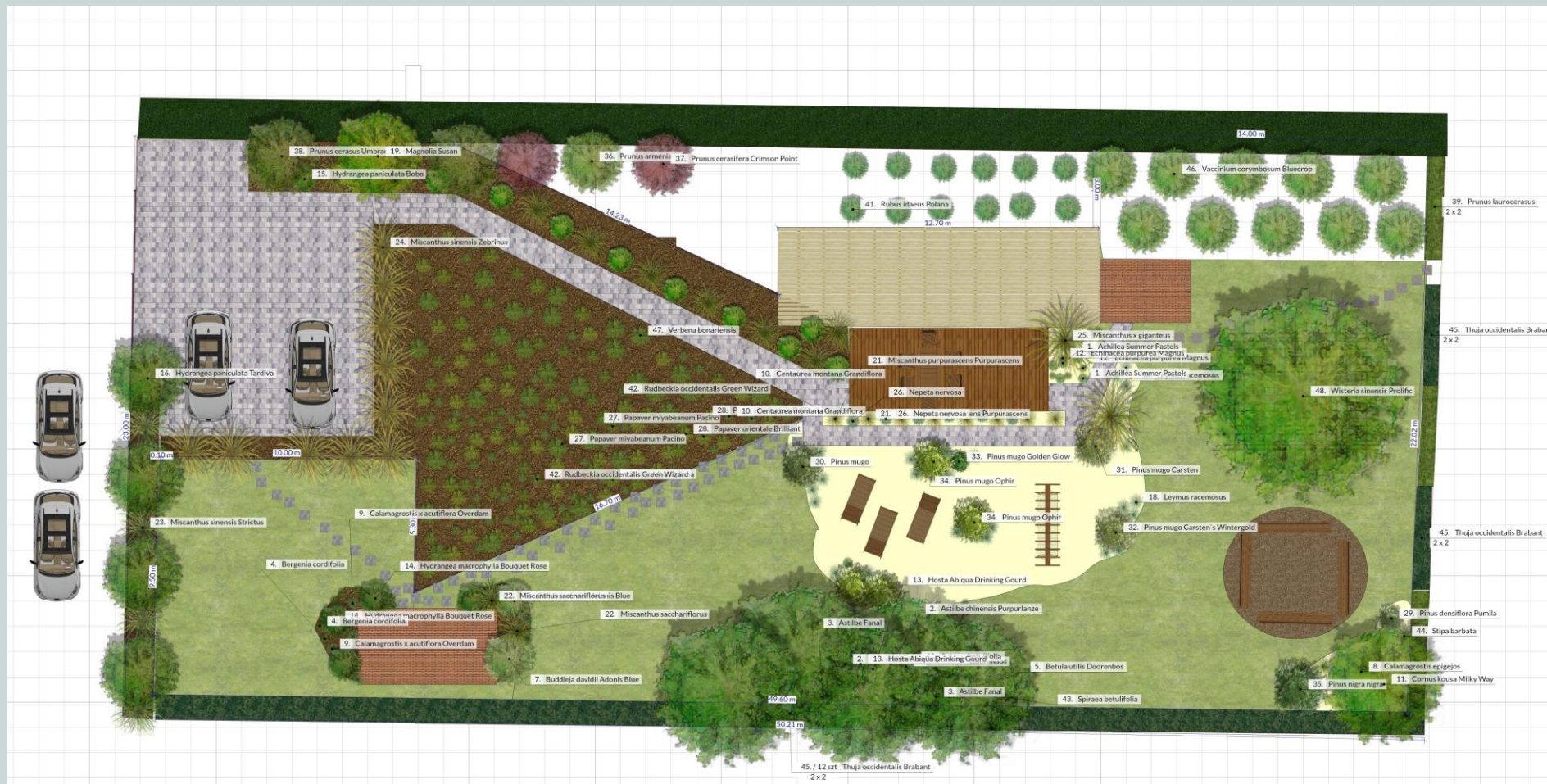


Projekt ogrodu, czyli plany, rzuty i przekroje należy wykonywać w skali. Tak wykonane rysunki przydają się mierniczym, wykonawcom prac ziemnych i małej architektury oraz ogrodnikowi. Planując ogród należy pamiętać, że im prostsza kompozycja, tym łatwiej przenieść ją w teren. Przejrzysty układ roślin, niezbyt duże nagromadzenie detali, ścieżki prowadzące do celu, dadzą z pewnością ciekawszy efekt niż chaotyczna mieszanina przypadkowych elementów.

Przykładowy projekt ogrodu- projekt techniczny



Ten sam projekt z użyciem szaty graficznej roślin



Wizualizacje w perspektywie





Fundusze Europejskie
Program Regionalny



Rzeczpospolita
Polska



URZĄD MARSZAŁKOWSKI
WOJEWÓDZTWA POMORSKIEGO

Unia Europejska
Europejski Fundusz
Rozwoju Regionalnego





Wytyczne projektowe.

Projekt jest wynikiem odpowiedzi na szereg pytań, które powinieneś zadać sobie podczas całego procesu (analiza – wynik), np.:

- Jakie wymagania ma inwestor?
- Jak połączyć potrzeby inwestora i natury?
- Jakie walory ma krajobraz?
 - Co chcemy zachować z istniejącego krajobrazu?
 - Co chcemy wydobyć w krajobrazie – podkreślić?
- Czy możemy wzbogacić krajobraz?
- Jak zaprojektować teren „samowystarczalny” (plus, bo mały koszt wydawany na pielęgnację)?
- Jak zaprojektować aby nie odseparować roślin od siebie („ogród – otwarty krajobraz”)?
- Jak i czy się uda przenieść krajobraz na teren projektowany (naśladowanie natury; miejsce o podobnej specyfice – warunkach)?

Należy pamiętać, że najlepszym architektem krajobrazu jest sama natura i to od niej powinniśmy się uczyć – czerpać pomysły, a niekiedy nawet naśladować!

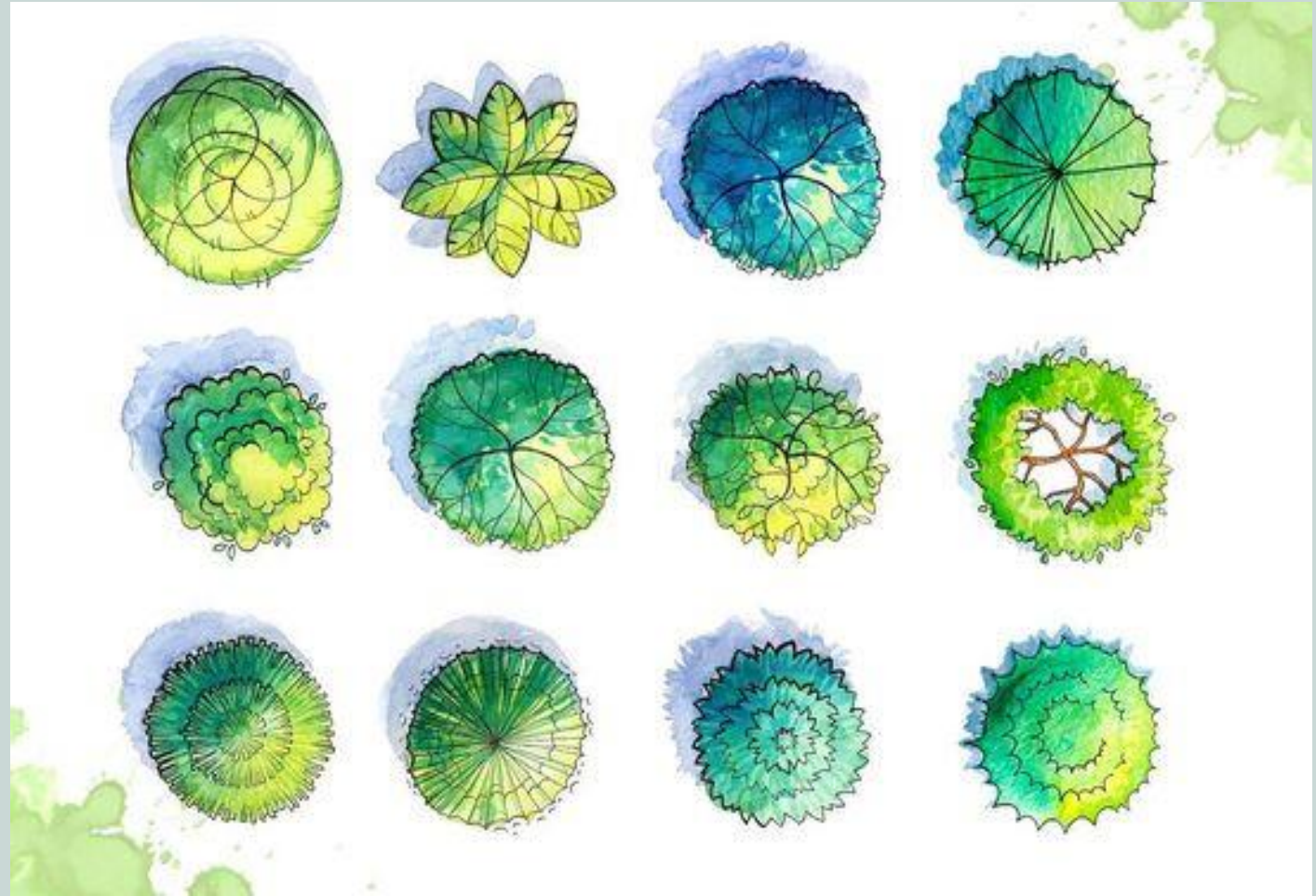
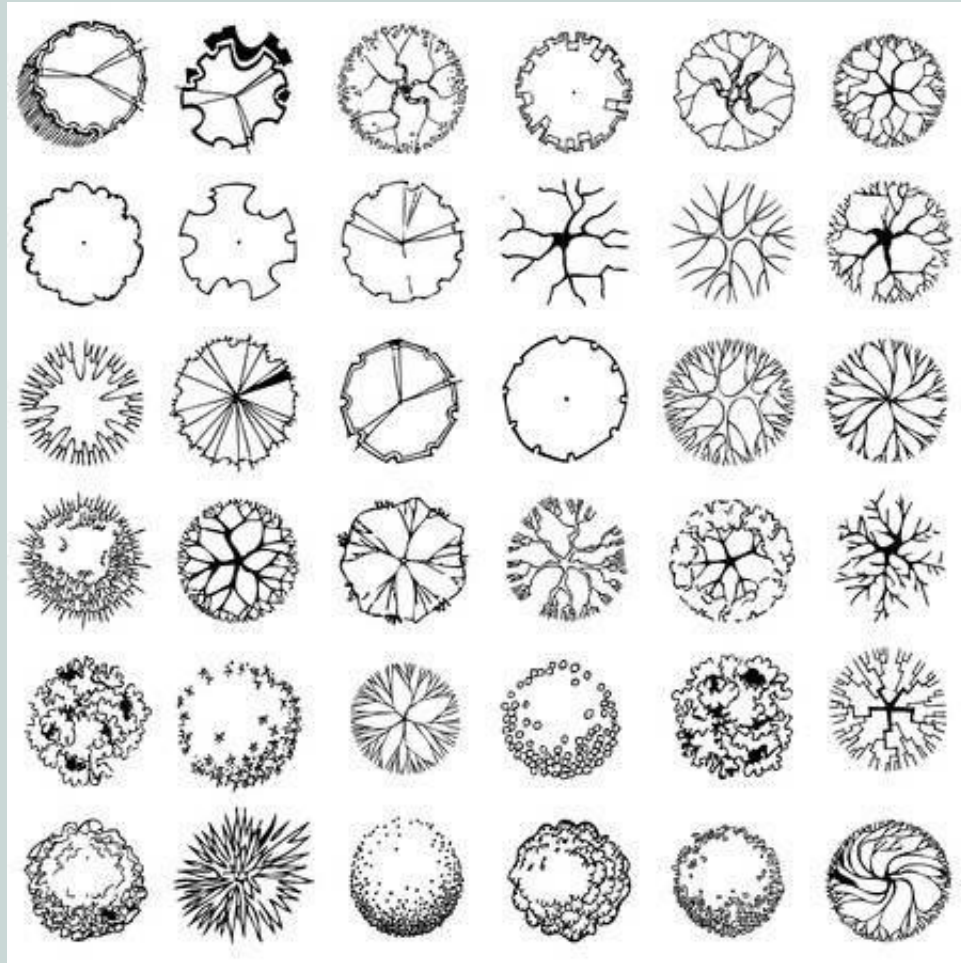
Wyróżniamy następujące etapy powstawania projektu zagospodarowania terenu zieleni:

1. Stan pierwotny – zaczynamy od naniesienia na plan działki wszystkich istniejących obiektów: budynków, istniejących roślin, które chcemy zachować, zaznaczamy też ścieżki i podjazdy. Stosujemy tu rzut z góry, który jest podstawową formą przedstawiania projektowanych rozwiązań.
2. Planowanie stref – działkę dzielimy na części o różnym przeznaczeniu. Miejsca wypoczynkowe staramy się osłonić planując nasadzenia odpowiednich roślin; dbamy o ładne widoki.
3. Planowanie detali. Zaznaczamy aleje, ścieżki, kształt oczka wodnego, usytuowanie obiektów małej architektury, materiały wykończeniowe na nawierzchnię, płoty, murki.
4. Planujemy miejsca na posadzenie roślin.

Plan nasadzeń w projekcie

- Na planie nasadzeń wyznaczone są pozycje poszczególnych drzew, krzewów i bylin, Szczegółowy plan rabat bylinowych wymaga jednak większej skali. Rośliny jednoroczne i cebulowe, zakreskujemy lub wykropkowujemy. Każdą roślinę z planu opisuje się podając jej nazwę i liczbę okazów (można to następnie przedstawić w tabeli). Plan nasadzeń ułatwia wykonanie nasadzeń oraz wykonanie zakupów roślin.

Przykładowe szkice rzutu roślin



Rabaty bylinowe

- Rabaty bylinowe są niezwykle dekoracyjne, powinny się więc znaleźć w miejscu, które najczęściej będziemy oglądać: na osi okien salonu albo kuchni, przy tarasie, nieopodal miejsca wypoczynku, w naszym przypadku na wysokości osi kompozycyjnej w parku lub odpoczywających w nim ludzi. Ich projektowanie należy zacząć od sprawdzenia, jakie rośliny kiedy kwitną, i wybrać takie gatunki i odmiany, żeby rabata była ozdobna od wiosny do jesieni.
- Wybierając byliny na rabatę warto wziąć pod uwagę siedlisko, z jakiego pochodzą. Rośliny posadzone w miejscu możliwie najbardziej przypominającym ich naturalne środowisko są dorodniejsze i zdrowsze. Wymagają także mniej pielęgnacji, bo uprawiane w warunkach, które lubią, zwykle świetnie sobie radzą. Obok siebie najlepiej umieszczać rośliny o podobnych wymaganiach, ponieważ to także ułatwi ich pielęgnację, np. podlewanie.
- Lepiej nie sadzić [roślin ekspansywnych](#) obok wolno rosnących, ponieważ albo je zdominują i zagłuszą, albo utrzymanie równowagi na rabacie będzie wymagało sporo wysiłku (systematyczne usuwanie nadmiernie rosnących).



Zasady projektowania rabat bylinowych

- Podstawowa zasada przy projektowaniu rabat bylinowych to: wyższe rośliny sadzić z tyłu (jeśli rabata oparta jest np. o mur czy żywopłot) lub w środku (jeżeli będzie oglądana z każdej strony). Czasami warto odejść od tej reguły i w niektórych miejscach między roślinami niskimi posadzić wysokie. Nada to kompozycji lekkość i swobodniejszy charakter. Sprawia, że będzie bardziej dynamiczna i przestrzenna. Choć ładnie wyglądają rabaty, na których różne rośliny swobodnie się przeplatają, tak jak to ma miejsce w naturze, aby zachować właściwą strukturę i proporcje takiej kompozycji, potrzeba sporego doświadczenia.
- Bezpieczniej jest posadzić rośliny jednego gatunku czy odmiany w grupach po kilka-kilkanaście sztuk (zależnie od ich wielkości), które tworzą barwne plamy, „wędrujące” po rabacie w miarę zakwitania kolejnych roślin. Takie grupy mogą się powtarzać, nadając jej rytm. Tylko rośliny o architektonicznej formie najlepiej wyglądają, jeśli rosną pojedynczo. Sprawdzają się jako skupiający uwagę zdecydowany punkt rabaty. Posadzone wokół niższe rośliny dopełniają kompozycję.

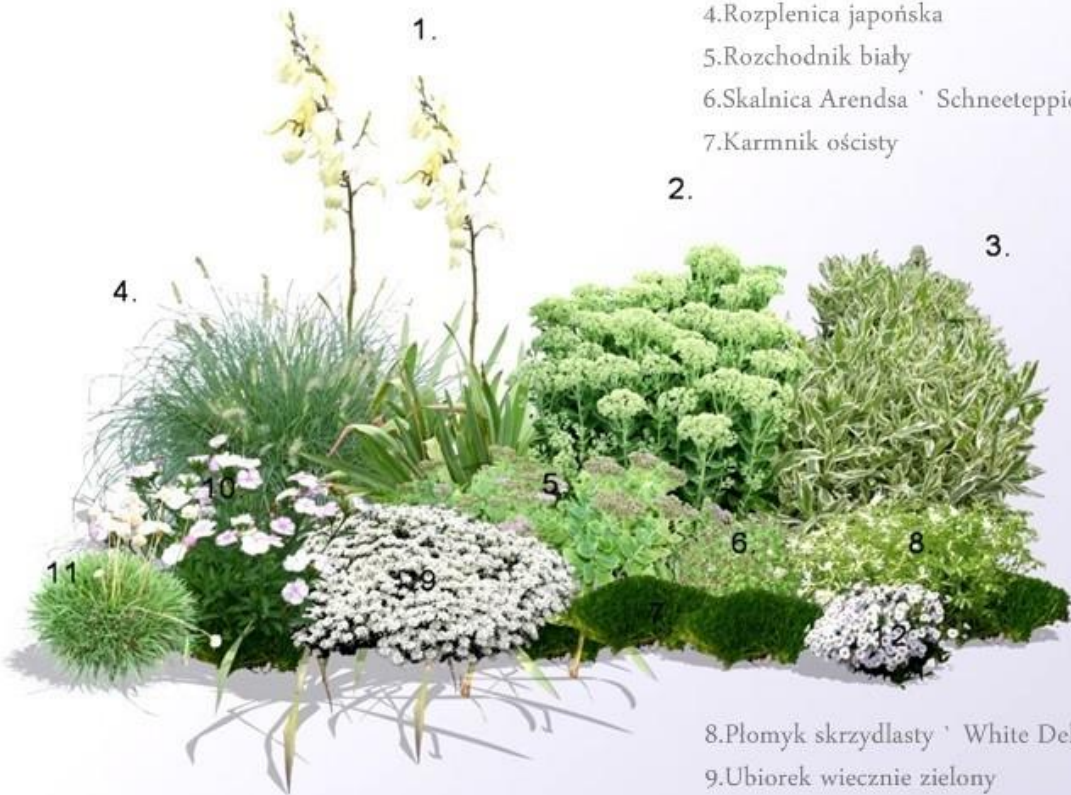


Rośliny na rabacie

1. [Piwonia](#) (Paeonia)
2. Róża (Rosa) 'La Ville de Bruxelles'
3. Ostróżka (Delphinium)
4. Ostnica bródkowata (Stipa barbata)
5. Bodziszek (Geranium)
6. Szałwia omszona (Salvia×superba)
7. Goździk (Dianthus) 'Laced Monarch'
8. Rozchodnik okazały (Sedum spectabile)
9. Przywrotnik ostroklapowy (Alchemilla mollis)

Biała rabata.

1. Juka karolińska
2. Rozchodnik okazały 'Star Dust'
3. Odętka wirgnijska 'Alba'
4. Rozplenica japońska
5. Rozchodnik biały
6. Skalnica Arendsa 'Schneeteppich'
7. Karmnik ościsty



8. Płomyk skrzydłasty 'White Delight'
9. Ubiorek wiecznie zielony
10. Goździk pierzasty
11. Zawciąg nadmorski 'Alba'
12. Gęsiówka kaukaska 'Plena'

Rabata biała 'do cienia' z kolorowymi akcentami.



1. Tawułka Arendsa 'Showstar', 'Brautschleier'
2. Brunnera wielkolistna 'Variegata'
3. Pluskwica groniasta
4. Funkia 'Patriot'
5. Funkia 'Fire and ice'
6. Tiarella ogrodowa
7. Runianka japońska 'Variegata'
8. Bodziszek kantabryjski
9. Żurawka drobnokwiatowa 'Palace Purple'



Fundusze Europejskie
Program Regionalny



Rzeczpospolita
Polska



URZĄD MARSZAŁKOWSKI
WOJEWÓDZTWA POMORSKIEGO

Unia Europejska
Europejski Fundusz
Rozwoju Regionalnego



Obcowanie z zielenią

- Obecność roślin wieloletnich, czyli bylin korzystnie wpływa na nasze otoczenie. Dzięki nim przestrzeń miejska staje się bardziej atrakcyjna – zarówno dla osób przyjezdnych, jak i stałych mieszkańców. Co więcej, rośliny pozytywnie wpływają na nasze samopoczucie, klimat miasta oraz różnorodność biologiczną. Dzięki niewielkim wymaganiom i rozmiarom byliny sady się nie tylko w parkach, ale też w donicach, przy brzegach ulic, na rondach, wyniesionych rabatach i wokół drzew. Niektóre gatunki (np. rozchodniki, trawy ozdobne) pozostają atrakcyjne nawet w okresie zimowym.



Byliny do warunków miejskich:

- 1 – funkia (*Hosta*)
- 2 – rozchodnik (*Sedum*) 'Herbstfreude'
- 3 – rudbekia lśniąca (*Rudbeckia fulgida*) 'Goldsturm'
- 4 – przywrotnik ostroklapowy (*Alchemilla mollis*)
- 5 – persikaria (*Persicaria*)
- 6 – zawilec chiński (*Anemone hupehensis*)
- 7 – kalimeris (*Kalimeris*)
- 8 – kocimiętka (*Nepeta*)
- 9 – rozplenica (*Pennisetum*)
- 10 – turzyca (*Carex*) 'Ice Dance'
- 11 – turzyca oszimiska (*Carex oshimensis*)
- 12 – trzęślica modra (*Molinia caerulea*) 'Variegata'
- 13 – runianka japońska (*Pachysandra terminalis*)
- 14 – runianka japońska (*P. terminalis*) 'Variegata'
- 15 – miskant chiński (*Miscanthus sinensis*) 'Ferner Osten'
- 16 – miskant chiński (*M. sinensis*) 'Zebrinus'



Gatunki zalecane do wykorzystania naszego projektu, z uwzględnieniem rodzimych roślin.

Oczywiście pamiętajmy o roślinach pożytecznych dla flory
i fauny.



Mikołajek nadmorski



Zawciąg nadmorski



Rudbekia błyskotliwa



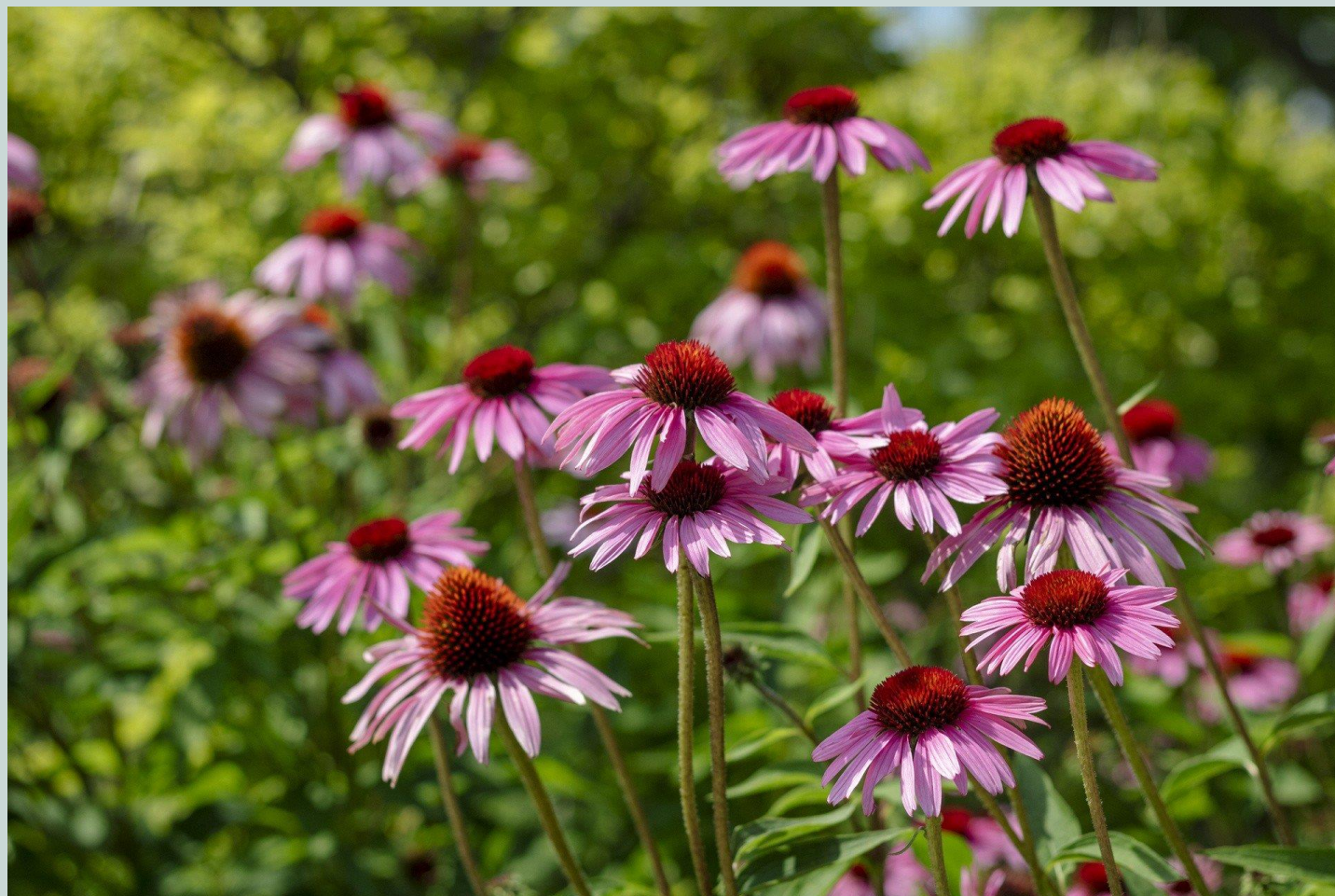
Kocimiętka



Aster



Jeżówka purpurowa



Przegorzan kulisty



Sadziec plamisty



Rozchodnik okazały



Bodzisek



Imperta cylindryczna



Rozplenica japońska



Trzcinnik ostrokwiatowy



Proso różgowate





Inspiracje niezbędne do kreatywnego tworzenia projektu



Przykładowe inspiracje



Logo



Haft kaszubski



Natura





A Państwu z czym kojarzy się Puck?

Z czym kojarzy się Park Kaszubski?





Terminy kolejnych spotkań

4.X.2023 godz. 17:00 - dokończenie
prac projektowych wybranej
przestrzeni publicznej

11.X.2023 godz. 17:00 - budowanie
domków dla zwierząt z elementami
sztuki kaszubskiej

14 i 21.X.2023 godziny do ustalenia
z uczestnikami - realizacja projektu
w terenie



DO ÚZDRZENI

• BALTŲK • HEL • JASTARNIA •



Dziękujemy

Aleksander Labuda

i

Łukasz Zejer