

# GMINA MIASTA PUCK



## LOKALNY PROGRAM REWITALIZACJI NA LATA 2016-2023



Fundusze  
Europejskie  
Pomoc Techniczna



URZĄD MARSZAŁKOWSKI  
WOJEWÓDZTWA POMORSKIEGO



MINISTERSTWO  
ROZWOJU

Unia Europejska  
Fundusz Spójności



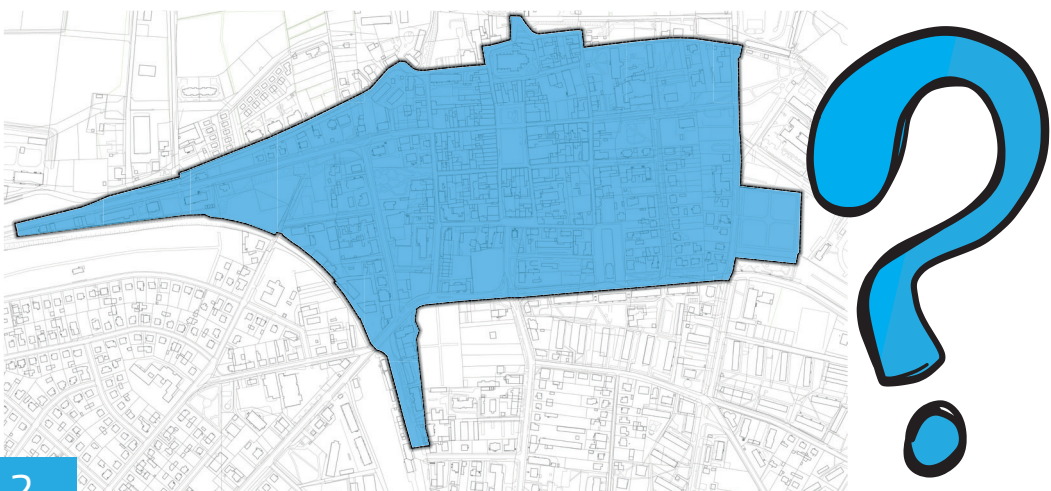
„Rewitalizacja - ważna sprawa - opracowanie dokumentów będących podstawą do przygotowania Lokalnego Programu Rewitalizacji”

# REWITALIZACJA

jest to proces wyprowadzania ze stanu kryzysowego obszarów zdegradowanych, prowadzony w sposób kompleksowy poprzez zintegrowane działania na rzecz lokalnej społeczności, przestrzeni i gospodarki, skoncentrowane terytorialnie, prowadzone przez interesariuszy rewitalizacji na podstawie programu rewitalizacji.

Lokalny Program Rewitalizacji miasta Pucka na lata 2016 – 2023 jest zgodny ze Studium Uwarunkowań i Kierunków Zagospodarowania Przestrzennego Gminy Miasta Puck, przyjętym *Uchwałą Nr XXXI/5/2017 Rady Miasta Puck z dnia 27 marca 2017 r. w sprawie uchwalenia Studium Uwarunkowań i Kierunków Zagospodarowania Przestrzennego Gminy Miasta Puck*. Na obszarze Studium wyznaczono obszar zdegradowany i obszar rewitalizacji obejmujący swoim zasięgiem **strefę Centrum**. Wybrany obszar **stanowi około 6% powierzchni miasta i zamieszkiwany jest przez około 19% ludności miasta**. Gęstość zaludnienia na tym obszarze wynosi 7250 os./km<sup>2</sup>. Wskazana jednostka obejmuje swym zasięgiem historyczny układ miasta Puck ze starym rynkiem wpisanym do rejestru zabytków woj. pomorskiego.

Strefę Centrum wskazano do objęcia kompleksowymi działaniami rewitalizacyjnymi przede wszystkim ze względu na szczególną koncentrację problemów społecznych i gospodarczych, a także liczne problemy funkcjonalno-przestrzenne. Jednostka ta z racji uwarunkowań funkcjonalnych, historycznych i lokalizacyjnych stanowi obszar kluczowy dla rozwoju miasta.



# CELE

## ZRÓWNOWAŻONY ROZWÓJ PRZESTRZENNY

- rewitalizacja obszarów zdegradowanych;
- modernizacja i włączanie w system infrastruktury komunikacyjnej: dróg, chodników i ścieżek rowerowych;
- infrastruktura dostosowana do potrzeb osób niepełnosprawnych;
- sprawna, nowoczesna infrastruktura techniczna;



## SPÓJNOŚĆ SPOŁECZNA I GOSPODARCZA

- zintegrowane i aktywne społeczeństwo w polityce włączającej młodzież, seniorów, niepełnosprawnych i zagrożonych wykluczeniem;
- efektywne inicjatywy społeczne i silny sektor non-profit;
- współpraca międzysektorowa samorządu, biznesu i społeczeństwa;
- poczucie bezpieczeństwa i zaufania społecznego.



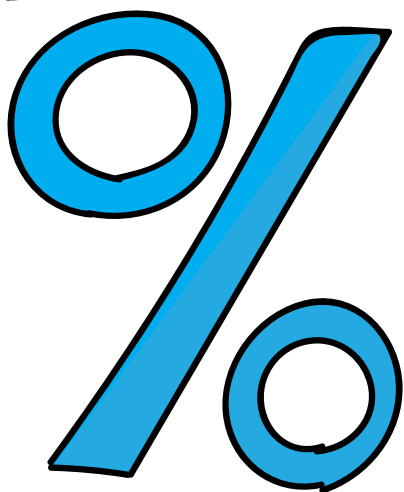
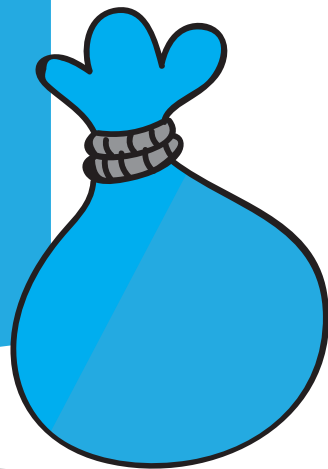
# GŁÓWNE PROBLEMY SPOŁECZNE OBSZARU:

- wysoki odsetek mieszkańców strefy korzystających z zasiłków pomocy społecznej;
- zjawisko bezrobocia, w tym wysoki wskaźnik osób długotrwale bezrobotnych w wieku produkcyjnym;
- brak poczucia bezpieczeństwa lokalnej społeczności, zła opinia mieszkańców pozostałych obszarów miasta;
- wysoki wskaźnik przestępstw przeciwko rodzinie oraz duża ilość założonych „Niebieskich kart”;
- duży udział osób korzystających z zasiłku rodzinnego (1/4 osób z ogólnej liczby pobierających zasiłek);
- wysoka gęstość zaludnienia;
- wysoki odsetek dzieci nieotrzymujących promocji do następnej klasy;
- najniższy w mieście poziom objęcia dzieci edukacją przedszkolną, brak żłobków i przedszkoli na terenie strefy;
- ubóstwo mieszkańców – wysoki udział w zadłużeniu czynszowym oraz z tytułu opłat za odpady komunalne dla budynków administrowanych przez PGK Sp. z o.o.; największa ilość wypłacanych dodatków mieszkaniowych;
- wyraźnie większy problem alkoholowy w stosunku do całego miasta;
- liczne interwencje Straży Miejskiej w sprawie wykroczeń, burd, awantur domowych, upojenia alkoholowego;
- narażenie dzieci i młodzieży na przebywanie w rodzinach patologicznych – brak alternatywnej możliwości spędzania czasu;
- duży odsetek osób w podeszłym wieku – zjawisko izolacji społecznej, brak miejsca do spędzania czasu, integracji, komunikacji ze społeczeństwem; brak zorganizowanej opieki dziennej dla osób starszych.



# GŁÓWNE PROBLEMY GOSPODARCZE:

- ubóstwo;
- wysoki odsetek osób długotrwale bezrobotnych z niskim wykształceniem oraz duży udział osób bez doświadczenia zawodowego w grupie osób bezrobotnych;
- niski poziom przedsiębiorczości wśród mieszkańców strefy Centrum;
- program usługowy niedostosowany do rangi miejsca;
- problem z rentownością prowadzonych działalności w dzierżawionych lokalach.



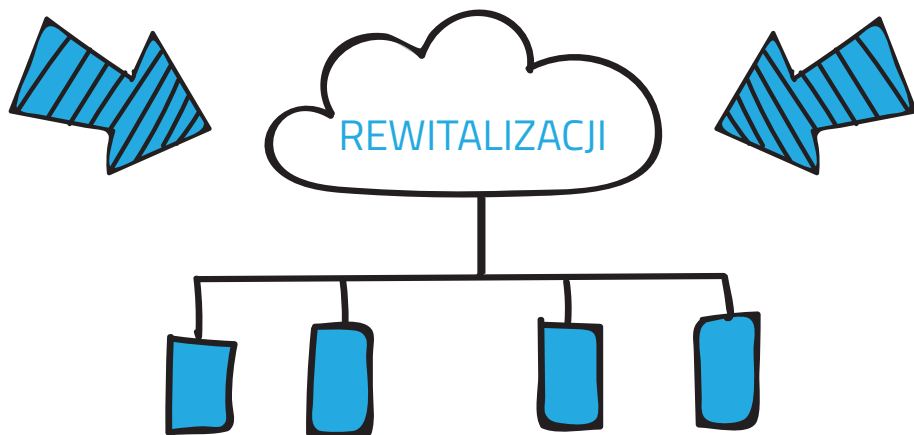
Badanie społeczne wykonane w lipcu 2016r. w ramach pogłębionej diagnozy obszaru rewitalizacji na potrzeby opracowania Lokalnego Programu Rewitalizacji sporządzono z wykorzystaniem wywiadów bezpośrednich kwestionariuszowych (PAPI) oraz indywidualnych wywiadów pogłębionych (IDI). W ramach konsultacji społecznych 14 czerwca 2016r. odbyło się także spotkanie z lokalną społecznością zorganizowane na obszarze rewitalizacji, w którym przybliżono mieszkańcom temat rewitalizacji i najważniejsze zagadnienia dotyczące poszczególnych jej aspektów.

Wykonane badanie społeczne ilościowe – wywiady bezpośrednie PAPI przeprowadzono na próbie 500 rodzin (po jednym, pełnoletnim przedstawicielu rodziny), natomiast indywidualnym wywiadem pogłębionym (IDI) objęto 40 mieszkańców obszaru rewitalizacji.

# KONSULTACJE SPOŁECZNE – DZIAŁANIA WSKAZANE DO REALIZACJI WEDŁUG MIESZKAŃCÓW:

- budowa basenów, aqua parku,
- poprawa stanu chodników,
- zwiększenie liczby patroli policji i straży miejskiej,
- budowa toalet publicznych,
- częstsze odgarnianie śniegu zimą,
- remont budynków mieszkalnych,
- naprawa dróg, np. ul. 10-go Lutego, Wejherowskiej, Hallera,
- działania z zakresu ochrony środowiska,
- poprawienie dostępności usług medycznych,
- postawienie większej liczby śmietników, np. przy ul. Hallera
- organizacja większej liczby imprez i wydarzeń kulturalnych,
- większa liczba miejsc parkingowych,
- poprawa jakości przestrzeni publicznej w okolicach rynku,
- budowa kina, centrów handlowych,
- montaż plastikowych osłon na ul. 10-go Lutego bądź usprawnienie studzienek (po ulewnych deszczach przejeżdżające samochody mimowolnie ochlapują przechodniów),
- redukcja hałasu w mieście,
- budowa nowych obiektów sportowych,
- modernizacja sieci kanalizacyjnej,
- poprawa funkcjonowania komunikacji miejskiej i stanu taboru.





OBSZAR CENTRUM JEST BEZPIECZNY I TĘTNIĄCY ŻYCIEM, Z USŁUGAMI ODPOWIADAJĄCYMI POTRZEBOM LOKALNEJ SPOŁECZNOŚCI, MIESZKAŃCOM PUCKA I TURYSTOM.

STREFA CENTRUM JEST ZAMIESZKIWANA PRZEZ ZINTEGROWANĄ, PRZEDSIĘBIORCZĄ SPOŁECZNOŚĆ, KTÓRA AKTYWNIIE UCZESTNICZY W ŻYCIU MIASTA I MA MOŻLIWOŚĆ REALIZACJI SWOICH PASJI ORAZ ROZWIJANIA SWOICH UMIEJĘTNOŚCI.

RODZINY ZAMIESZKUJĄCE OBSZAR FUNCJONUJĄ PRAWIDŁOWO, A DZIECI I MŁODZIEŻ MAJĄ RÓWNE SZANSE EDUKACJI I ROZWOJU.

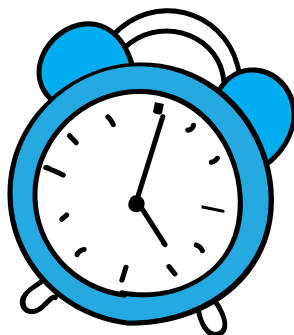
WARUNKI ZAMIESZKIWANIA SĄ DOBRE, A STAN TECHNICZNY I ESTETYKA BUDYNKÓW SPEŁNIAJĄ OCZEKIWANIA MIESZKAŃCÓW.

PRZESTRZENIE PUBLICZNE SĄ PRZYJAZNE, ATRAKCYJNE I ZAGOSPODAROWANE ZGODNIE Z POTRZEBAMI RÓŻNYCH GRUP SPOŁECZNYCH.

WSZYSCY MIESZKAŃCY, W TYM OSOBY DOTĄD WYKLUCZONE SPOŁECZNIE MAJĄ POCZUCIE WSPÓLNOTY I CHĘTNIE ANGAŻUJĄ SIĘ W DZIAŁANIA NA RZECZ ZAGOSPODAROWANIA SWOJEGO OTOCZENIA ORAZ LOKALNEJ SPOŁECZNOŚCI

# WIZJA STANU OBSZARU PO PRZEPROWADZENIU REWITALIZACJI

- **Aktywna integracja** osób zagrożonych ubóstwem lub wykluczeniem społecznym, prowadzona w oparciu o ścieżkę reintegracji, stworzona indywidualnie dla każdej osoby, rodziny, z uwzględnieniem diagnozy sytuacji problemowej, zasobów, potencjału, predyspozycji oraz potrzeb.



- **Placówka wsparcia dziennego i szkoła dla rodziców.** Z nieodpłatnego i dobrowolnego pobytu w placówce wsparcia dziennego będą mogły korzystać dzieci i młodzież w wieku 6-18 lat w szczególności z rodzin przeżywających trudności w wypełnianiu funkcji opiekuńczo-wychowawczej oraz mających problemy alkoholowe. Przyjęcie następować będzie na pisemny wniosek rodziców lub opiekunów prawnych dziecka. Placówka prowadzić będzie działalność przez cały rok kalendarzowy, we wszystkie dni robocze w godzinach popołudniowych - wg potrzeb, a także w wybrane weekendy np. podczas organizacji wycieczek, imprez integracyjnych oraz okolicznościowych.

Ponadto planowane jest prowadzenie warsztatów umiejętności rodzicielskich pn. Szkoła dla rodziców. Warsztaty będą odbywały się cyklicznie w budynku Puckiego Centrum Wsparcia.

Podczas warsztatów rodzice mogą zdobyć wiedzę na temat rozwoju dziecka oraz umiejętności, które pozwolą im radzić sobie w wielu nowych, a także trudnych dla nich sytuacjach związanych z procesem wychowania.





• **Puckie Centrum Wsparcia**, w którym planuje się świadczenie usług aktywnej integracji o charakterze społecznym. Puckie Centrum Wsparcia stanowić będzie także siedzibę oraz zaplecze lokalowe Placówki wsparcia dziennego dla dzieci i młodzieży, w budynku odbywać się będą również cyklicznie warsztaty umiejętności rodzicielskich pn. Szkoła dla rodziców.



• **Renowacja budynków mieszkalnych** Zadanie polegać będzie na renowacji, rewaloryzacji i remoncie wybranych elementów wspólnych w budynkach mieszkalnych, obejmujących w zależności od potrzeb fundamenty, ściany zewnętrzne kondygnacji podziemnych, elewacje budynków (w tym: ocieplenie ścian, tynki zewnętrzne, okna i drzwi zewnętrzne w ogólnodostępnych częściach wspólnych, oczyszczenie elewacji, remont/odtworzenie detali) oraz klatki schodowe (tynki, oblicowania, roboty malarskie i wykończeniowe ścian wewnętrznych, posadzki, schody, instalacja oświetleniowe). Zadanie obejmować będzie budynki zlokalizowane w strefie Centrum, w tym budynki stanowiące własność Gminy Miasta Puck oraz budynki wspólnot, wyłonione w drodze konkursu.



• **Otoczenie wielorodzinnych budynków mieszkalnych** Zadanie polegać będzie na kompleksowym zagospodarowaniu bezpośredniego otoczenia wielorodzinnych budynków mieszkalnych i obejmować będzie w szczególności: zagospodarowanie podwórek, drogi wewnętrzne i dojazdowe, chodniki, miejsca postojowe, ukształtowanie terenu, urządzenie i zakup zieleni, oświetlenie terenu, monitoring wizyjny oraz małą architekturę. Zadanie obejmować będzie nieruchomości zlokalizowane w strefie Centrum, w tym nieruchomości stanowiące własność Gminy Miasta Puck oraz nieruchomości wspólnot, wyłonione w drodze konkursu.



• **Renowacja parków i skwerów** Zadanie polegać będzie na kompleksowym zagospodarowaniu i odnowie istniejących terenów zieleni: parku przy ul. Gen. Hallera - Parku Dziejów Pucka oraz 3 skwerów zlokalizowanych przy ul. Nowy Świat.





## • Rozbudowa systemu monitoringu obszaru Centrum

### • Warsztaty dla mieszkańców obszaru Centrum

Działania społeczne dot. kształtowania postaw społecznych i włączenia lokalnej społeczności w działania rewitalizacyjne:

- warsztaty dla mieszkańców, mające na celu wypracowanie wspólnie z mieszkańcami rozwiązań przestrzennych dla Parku Dziejów Pucka i skwerów przy ul. Nowy Świat; próba stworzenia przyjaznej przestrzeni dla mieszkańców i jej użytkowników, z uwzględnieniem potrzeb dzieci;

- warsztaty dla mieszkańców, z udziałem przedstawicieli miasta oraz projektantami, z zakresu: zagospodarowania i wyposażenia bezpośredniego otoczenia budynków (pod kątem planowanego przedsięwzięcia realizowanego w partnerstwie ze wspólnotami).

Reintegracja mieszkańców zagrożonych procesem wykluczenia społecznego ze środowiskiem lokalnym, współpraca z władzami oraz poprawa wizerunku społecznego mieszkańców biorących udział w projekcie. Zadanie obejmować będzie włączenie mieszkańców w prace nad wspólnym urządzeniem przestrzeni, zarówno w procesie projektowania, jak również w aktywnym udziale w pracach (np. sadzenie kwiatów, tworzenie mebli miejskich). W ramach zadania planuje się zakup roślin, sadzonek, narzędzi, materiałów niezbędnych do realizacji elementów małej architektury.



# PLANOWANE UZUPEŁNIAJĄCE PRZEDSIĘWZIĘCIA

- **Kompleksowa zmiana sposobu zagospodarowania skweru przy kościele pomiędzy ul. Marynarską i Morską**
- **Doposażenie placu zabaw przy Al. Kościuszki w urządzenia rekreacji**



- **Promowanie zdrowego stylu życia i aktywności fizycznej** Wykorzystanie szkolnego terenu sportowego przy I Liceum Ogólnokształcącym im. Stefana Żeromskiego w Pucku do organizacji zajęć sportowych, cyklicznych zawodów dla mieszkańców strefy Centrum



- **Działania społeczne w przestrzeni strefy Centrum** Wykorzystanie istniejących terenów zieleni – skwerów na cele prowadzenia działań społecznych, np. organizowania warsztatów plenerowych, organizowania kina letniego, szkoleń, pikników sąsiedzkich i innych wydarzeń integrujących lokalną społeczność.



- **Doposażenie terenów w elementy małej architektury, oświetlenie** Wyposażenie istniejących terenów zieleni urządzonej - skweru przy Al. Lipowej, Parku Kaszubskiego, skweru przy targowisku – w dodatkowe elementy, np. ławki, kosze na śmieci, oświetlenie.



- **Tablice informacyjne i pamiątkowe – projekt społeczny** Przeprowadzenie projektu społecznego z udziałem mieszkańców obszaru, którego efektem będzie zamontowanie kilku tablic pamiątkowych/informacyjnych o określonej tematyce.



- **Poprawa zagospodarowania Al. Kościuszki i ciągu pieszego pomiędzy ul. Mestwina i ul. 10-go Lutego** Kompleksowe urządzenie ciągów pieszych obejmujące co najmniej: zmiana nawierzchni, uzupełnienie oświetlenia, elementy małej architektury – ławki, kosze na odpady, zielen. Włączenie mieszkańców w proces zagospodarowania terenów, np.:
  - inicjatywa „sad ojców” – lokalizacja szpaleru drzew owocowych lub drzew liściastych, sadzonych przez rodziny/ojców nowonarodzonych dzieci z obszaru rewitalizacji;
  - projekt ławka – wykorzystanie ławek tworzonych przez mieszkańców w ramach warsztatów stolarskich/kreatywnych;
  - estetyzacja muru szpitala – mural lub cykliczne konkursy plastyczne dla dzieci i młodzieży.

- **Utworzenie ścieżki tematycznej** np. szlaku sztuki/rzeźby wraz z tablicami informacyjnymi, który powiązałby przestrzeń publiczną w obrębie strefy Centrum. Zaangażowanie mieszkańców obszaru na etapie koncepcyjnym i realizacyjnym.



- **Kontynuacja projektów Pucka Akademia Przedszkolaka i Pucki Klub Malucha**

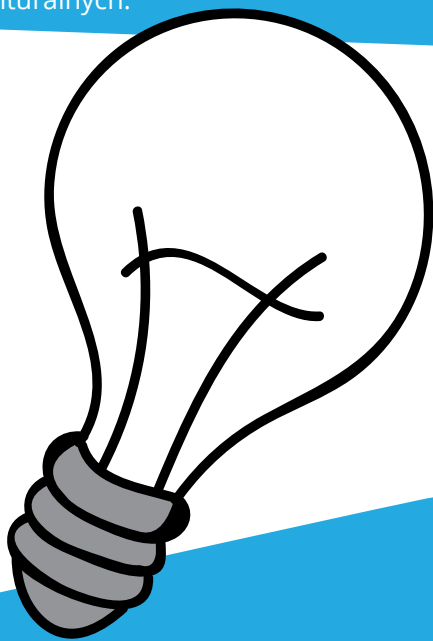
Zapewnienie bezpłatnych miejsc w punktach przedszkolnych oraz opieki nad dziećmi do lat 3 dla rodziców/opiekunów chcących wrócić do życia zawodowego.



- **Koła zainteresowań dla dorosłych**

Stworzenie cyklu zajęć/warsztatów i kół zainteresowań skierowanych dla osób dorosłych w różnym wieku, wsparcie działalności Aktywnego Klubu Seniora, organizacja wspólnych spotkań, wydarzeń kulturalnych.

- **Wsparcie Przedsiębiorców** Bezpłatne usługi informacyjne dla osób rozpoczynających działalność gospodarczą, pomoc prawno-administracyjna przy rejestrowaniu działalności gospodarczej, pomoc w uzyskaniu dotacji z UE, promocja przedsiębiorców działających na obszarze rewitalizacji.



- **„Żywe” warsztaty rzemiosła**

Utworzenie „żywych” warsztatów rzemiosła, wytwarzanie tkanin grubych i unikatowych luksusowych oraz usług haftu kaszubskiego dla turystów, utworzenie stanowiska do obróbki bursztynu dawnymi metodami.



- **Uruchomienie dawnej kuźni przy ul. Bogusława**  
Warsztaty rzemieślnicze – tradycyjny sposób wytwarzania obiektów nowoczesnego wzornictwa, stworzenie bazy szkolenia zawodowego dla mieszkańców obszaru rewitalizacji – oferta szkolenia, płatnego stażu i pracy.



- **Utworzenie centrum mody w kamienicy na Starym Rynku**  
Stworzenie przestrzeni wystawienniczej i miejsca pokazu młodej sztuki prezentującej m. in. eksponaty dawnego ubioru kobiecego i męskiego. Stworzenie oferty pracy dla mieszkańców obszaru rewitalizacji.



# Urząd Miasta Puck

Stanowisko ds. pozyskiwania środków pozabudżetowych

tel. 58 673 05 38

u. 1-go Maja 13

84-100 Puck



Skład i opracowanie graficzne

Biuro Promocji UM Puck